

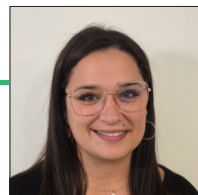
Présentation de notre liste

Découvrez la suite de notre liste « Au plus près des Chuzellois », une équipe apolitique constituée autour de Nicolas Hyvernât, Maire, et de conseillers sortants.

De nouveaux talents nous ont rejoints, qui partagent les valeurs de **responsabilité, de proximité, et d'engagement** qui nous tiennent tant à cœur.

Les 11 premiers noms ont été annoncés dans notre Lettre N°2. La liste complète est publiée sur notre site internet, ainsi que la présentation individuelle de tous les candidates et les candidats.

12. Nelly COUZON - 35 ans
Assistante maternelle



13. André HESLING - 72 ans
Directeur transport et logistique
- retraité



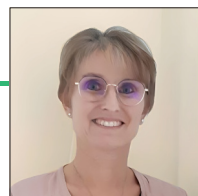
14. Annick MAGNARD - 66 ans
Fonctionnaire - retraitée



15. Cyril FOUILLÉ - 39 ans
Responsable de service
informatique et data



16. Christelle FOREST - 53 ans
Ingénieure en réglementation
chimique - Santé et environnement



17. Rémi JAMEN - 56 ans
Conseiller commercial
en assurance



18. Élodie SARDY - 44 ans
Préparatrice en pharmacie



19. Gérard MARTIN - 76 ans
Gérant d'entreprise



20. Pascale CHANAL - 64 ans
Professeure de musique - retraitée



21. Xavier POURCHER - 39 ans
Responsable déploiement fibre
Élu sortant



Nos publications

Retrouvez sur notre site internet chuzelles2026.fr l'ensemble de nos **Lettres aux Chuzellois**.

N°1 (octobre 2025) : les idées fortes qui orientent notre programme

N°2 (décembre 2025) - Sécurité et Mobilités

- Cadre de vie et Développement durable

N°3 (janvier 2026)

- Ecole, famille, solidarité et âges de la vie

- Patrimoine, culture, associations, sports et animations

Notre prochaine publication abordera les sujets liés à la **démocratie de proximité, la communication et la concertation, les finances, les liens intercommunaux...**

Renseignements pratiques

Vérifier votre situation électorale :

Vous pouvez dès maintenant vérifier que vous êtes bien inscrit sur les listes électorales : www.elections.interieur.gouv.fr/mes-demarches/je-verifie-ma-situation-electorale

Inscription sur les listes électorales :

Si ce n'est pas le cas, vous pouvez effectuer cette démarche :

- En ligne : jusqu'au mercredi 4 février 2026 inclus
- En mairie : jusqu'au vendredi 6 février 2026 inclus.

Pour vous inscrire en ligne sur les listes électorales, connectez-vous sur le site service-public.gouv.fr. Il faudra fournir un justificatif d'identité et un justificatif de domicile. Vous pouvez aussi effectuer la démarche en mairie.

Faire une procuration :

- Si vous disposez d'une nouvelle carte d'identité et d'une identité numérique certifiée, vous pouvez faire la démarche totalement en ligne.
- Autrement, suivez cette procédure :

Votre procuration en 4 étapes



Si vous ne pouvez pas vous déplacer pour des raisons de santé ou de handicap, vous avez la possibilité de contacter le commissariat de police ou la gendarmerie par écrit en joignant une attestation sur l'honneur mentionnant votre impossibilité manifeste. Un policier ou un gendarme se déplacera pour recueillir votre procuration. Vous pouvez aussi contacter la brigade mobile de gendarmerie présente en mairie de Chuzelles les mercredis matin.

Élections municipales Chuzelles 2026

Lettre N°3 aux Chuzellois



Liste conduite
par Nicolas Hyvernât,
Maire de Chuzelles, et
Vice-Président de Vienne
Condrieu Agglomération



Chères Chuzelloises, chers Chuzellois,

Cette troisième lettre vous présente **deux nouvelles thématiques** de notre programme, et la suite de notre liste de candidates et de candidats.

Après un premier mandat riche de projets multiples, le prochain s'inscrira naturellement dans une logique de continuité, avec la poursuite et la **concrétisation d'investissements majeurs pour la commune**. Ceux-ci devront être conduits **en adéquation avec nos moyens financiers et humains**, et ils mobiliseront fortement l'équipe municipale élue, tant dans leur pilotage que, pour certains projets, directement dans leur mise en œuvre opérationnelle. C'est pourquoi nous avons souhaité constituer **une liste plurielle, aux compétences et aux expériences variées, avec une part importante de candidates et candidats disponibles, en mesure de consacrer immédiatement du temps et de l'énergie au service de leur commune**.

Nous souhaitons accompagner l'augmentation des effectifs scolaires en offrant aux élèves et aux équipes éducatives **de nouveaux espaces adaptés**. Ces dernières années, l'accueil des nouveaux élèves a nécessité le recours à des solutions temporaires : bâtiments modulaires, réaffectation d'espaces... Les projections font apparaître une progression stable et continue du nombre d'enfants, rendant ainsi **pertinent et indispensable un investissement pérenne en faveur de l'école**. Mais nous devons anticiper dès à présent les évolutions d'usage. C'est pourquoi les bâtiments scolaires futurs devront intégrer dès leur conception, **une modularité** permettant leur utilisation pour le centre de loisirs, et les activités sportives ou culturelles en dehors du temps scolaire et accompagner ainsi le développement de notre tissu associatif. Cette approche garantira la pérennité et la pertinence de l'investissement pour les décennies à venir.

Enfin, je tiens à remercier toutes les Chuzelloises et tous les Chuzellois qui sont venus à notre rencontre, notamment lors des ateliers d'expression des 16 et 17 janvier derniers à la salle des Poletières. Ces échanges nourrissent notre réflexion et enrichissent la feuille de route du mandat 2026-2032.

Bonne lecture

AGENDA :

Inscription sur les listes électorales :
date limite le 6 février

Réunion publique :
vendredi 13 mars à 19h
La Blanchonnière

Élections municipales :
dimanche 15 mars de 8h à 18h

Pour rejoindre notre comité de soutien

Remplissez notre formulaire en ligne sur chuzelles2026.fr/soutien ou retournez ce coupon à « Au plus près des Chuzellois » 147 rue du Verdier, 38200 Chuzelles ou à contact@chuzelles2026.fr

Nom : Prénom :

Tél : Email :

Adresse :

Je souhaite rejoindre le comité de soutien « Au plus près des Chuzellois »

Je souhaite recevoir les actualités de la liste par ☐ mail ☐ courrier postal



Vos idées pour
Chuzelles :



Suivez-nous
sur les réseaux
sociaux :



Au plus près des Chuzellois
mail : contact@chuzelles2026.fr
site : <https://chuzelles2026.fr>



© Au plus près des Chuzellois
Design Ariane Grès
Imprimé par nos soins



3/5 Ecole, famille, solidarité et âges de la vie

BILAN 2020-2026 : Nous avons investi dans nos structures scolaires et nos actions sociales. Sur le mandat, nous avons accompagné la création de 3 classes supplémentaires et le développement du service de centre de loisirs sur notre commune.

École et restaurant scolaire

- **Extension du dortoir** et diverses améliorations en maternelle **pour accompagner la 9ème classe** créée en septembre 2019
- **Aménagements pour l'ouverture de 3 classes supplémentaires** : en 2021, 2022 et 2023 portant le total de 9 à 12 (installation de bâtiments modulaires, ajout de mobilier et matériel pédagogique)
- Réalisation d'une **étude de programmation** pour repenser le groupe scolaire, les services périscolaires et préparer les demandes de subventions
- Extension des horaires d'accueil en garderie
- Accueil du centre de loisirs l'été à l'école

- Informatique dans les écoles : déploiement de **vidéoprojecteurs interactifs** en élémentaire, et de **tablettes tactiles** et wifi dans toute l'école.

Social et intergénérationnel

- Création d'une **réception des nouveaux arrivants**
- **Enlèvement des encombrants** pour les personnes inscrites au registre des personnes vulnérables
- Transport pour ciné d'Or avec Luzinay et Villette
- **Goûter des séniors** avec Serpaize, Luzinay, Villette et Seyssuel
- **Réfection de l'aire de jeux** du mille-club

Quelques réalisations :



Notre programme 2026-2032 : Bien grandir, bien vivre et bien vieillir à Chuzelles

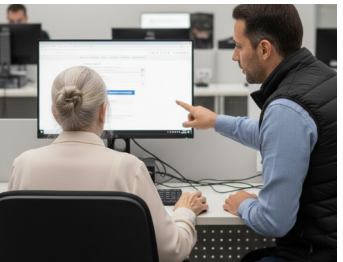
Ecole et restaurant scolaire

- **Construire de nouveaux espaces éducatifs : 700m2 à prévoir pour l'accueil de tous les élèves et des activités culturelles, artistiques et sportives**
- **Mutualiser ces espaces** pour les ouvrir aux activités associatives, culturelles et sociales
- **Aménager, végétaliser, implanter des structures de jeux dans les cours**
- **Développer l'accueil jeunesse les mercredis et les vacances scolaires** avec nos partenaires, centre de loisirs et associations.
- **Réaliser une restructuration du restaurant scolaire pour créer une ligne de self-service** pour les élémentaires et augmenter sa capacité
- **Maintenir la qualité des repas** (bio, local et variés)
- **Développer le tri et le compost au restaurant scolaire** en impliquant activement les enfants sur la ligne de self, favorisant l'autonomie et la lutte contre le gaspillage

Le prochain mandat sera celui de l'accompagnement intergénérationnel. Une attention particulière sera portée aux bâtiments scolaires afin d'accompagner la hausse des effectifs et toutes les activités de loisirs.

Lien Intergénérationnel et Solidarité

- Poursuivre la **sécurisation des accès scolaires** en lien avec le CME (Conseil Municipal Enfant) par des actions concrètes (distance à pied, challenge mobilités douces)
- S'appuyer sur le **dispositif de participation citoyenne** pour renforcer la solidarité dans les différents hameaux
- **Proposer un portage des repas à domicile** via un prestataire qualifié
- Proposer un service pour **accompagner les publics isolés** pour faire leurs courses
- Accentuer l'information sur le transport à la demande et les offres de mobilités pour tous
- Proposer un **déjeuner mensuel ouvert à tous** créant ainsi un lieu de rencontre régulier.
- Mettre en place une **permanence d'accompagnement au Numérique** (démarches en ligne, prendre en main l'outil numérique)



4/5 Patrimoine, culture, associations, sports et animations

BILAN 2020-2026 : Le dernier mandat a permis de valoriser notre richesse historique et notre patrimoine, et de développer l'animation du village.

Animation, associations, sports

- Remise en route d'un **forum des associations**
- **Utilisation de la Blanchonnière** pour les activités municipales et associatives
- Création des **boums d'Halloween** (pour tous) et de **pré-rentree** (destinée aux pré-ados chuzellois)
- Célébration des **150 ans de la Commune**
- **Extension du marché de Noël**
- Réfection de l'éclairage du stade en LED et améliorations

- **Préservation du patrimoine local : acquisitions de parcelles** à proximité du stade, en face de la chapelle Saint-Maxime, et dans l'Espace Naturel Sensible des Serpaizières

Culture

- **Recrutement pour une ouverture élargie de la bibliothèque** le samedi matin et création de nouvelles animations (bébés lecteurs, rendez-vous jeux, ateliers)
- Accompagnement financier de l'école de musique de Seyssuel-Chuzelles
- **Ciné-été** chaque année, **Festival d'Humour** et **Caravan'Jazz** plus fréquents

Quelques réalisations :



Notre programme 2026-2032 : Valoriser le patrimoine et des Espaces Naturels et améliorer le cadre de vie

Nous souhaitons accélérer cette dynamique pour améliorer notre cadre de vie, poursuivre les aménagements de loisirs tout en préservant notre patrimoine bâti et naturel, ainsi que nos paysages.

Equipements de loisirs et associatifs :

- Engager la réflexion sur les **espaces et équipements de loisirs** :
 - Maison des Associations
 - Espaces mutualisés à intégrer dans le projet école
 - Devenir du Mille-Club
- Créer un **terrain multi-sports** (citystade, skateparc...) sur un emplacement concerté avec les habitants
- Créer un **parcours de santé** pour tous
- Candidater auprès de Vienne - Condrieu - Agglomération pour le **déploiement d'équipements sportifs** sur notre commune (gymnase, terrain de sports, etc.)

Associations

- **Accompagner la création de nouvelles associations** culturelles ou sportives
- **Mettre en valeur les bénévoles** et valoriser les performances des sportifs chuzellois
- Travailler avec les associations pour la **réalisation d'événements fédérateurs**
- Créer un répertoire des associations et leurs activités

Patrimoine local et culture

- Poursuivre le réaménagement des espaces extérieurs de la Chapelle Saint-Maxime (signalétique, tables de pique-nique, arbres d'ombrage) en lien constant avec l'association Chuzelles Histoire et Patrimoine et l'Office du Tourisme de Vienne-Condrieu
- Engager des **travaux de conservation de nos bâtiments** patrimoniaux.
- Renforcer la **mise en valeur** de la zone humide et de l'Espace Naturel Sensible (ENS) des Serpaizières, en créant un **parcours de promenade au travers de cet espace naturel**
- Créer une **carte des chemins de randonnée** et continuer l'ouverture des chemins ruraux de notre village
- **Développer une programmation culturelle** : expositions, spectacles, concerts



Patrimoine

- **Réfection complète de la chapelle Saint Maxime** et plantation de mûriers-platanes, avec l'association Chuzelles Histoire et Patrimoine et la Fondation du Patrimoine